

Hjem > Landdistriktsmidler > 2012 > Effektiv formidling af økonon analyser > **Hvor vandrede de bedste økologer hen?**

Hvor vandrede de bedste økologer hen?

Denne vandringsanalyse beskriver, hvordan den bedste tredjedel af de økologiske mælkeproducenter har klaret sig. Der har været god kontinuitet blandt de bedste, da næsten 80 % af bedrifterne forbliver eller vender tilbage til gruppen inden for et år.

Baggrund

Denne artikel beskriver, i hvor høj grad den bedste tredjedel af de økologiske malkekvægsbedrifter resultatmæssigt har formået at forblive blandt de bedste, sammenlignet med de øvrige økologiske malkekvægsbedrifter. Dernæst hvordan mobiliteten har været blandt dem, der måtte forlade den bedste tredjedel. Artiklen er et tillæg til [Vandringsanalysen – Landbruget bedste tredjedel](#), som Videncentret for Landbrug udgav i december 2011, og som dengang beskrev de konventionelle driftsgrenes resultater og karakteristika.

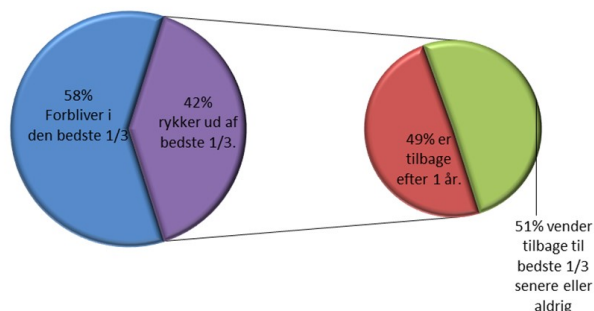
Formålet med nærværende artikel er således, at kortlægge mobiliteten blandt økologiske malkekvægsbedrifter samt at fremdrage interessante forhold, der kan forklare nogle af årsagerne til, hvorfor nogle ikke vender tilbage til den bedste tredjedel igen.

De økologiske malkekvægsbedrifter, som behandles i denne artikel, var ikke en del af [Vandringsanalysen – Landbruget bedste tredjedel](#) fra sidste år. De økologiske malkekvægsbedrifter er underlagt andre forhold, der gør det relevant, at analysere disse særskilt. Imidlertid kan konklusionerne i den konventionelle vandringsanalyse dog være af interesse for de økologiske bedrifter, idet der synes at tegne sig et identisk billede.

Hvor stabilt gode er de bedste økologiske kvægbedrifter

På tilsvarende vis, som i den store analyse; [Vandringsanalysen – Landbruget bedste tredjedel](#), har vi i perioden 2004–2010 undersøgt, hvordan den bedste tredjedel af de økologiske mælkeproducenter resultatmæssigt vandrede over tid. Analysen viser, hvor mange bedrifter der hvert år forlod den bedste tredjedel og i hvilken grad disse formåede at vende tilbage året efter ¹⁾, se Figur 1.

Vandringsanalyse blandt økologiske malkekvægsbesætninger



Figur 1: Mobiliteten blandt økologiske kvægbesætninger mellem 2004–2010. (klik på figuren for stor udgave)

Analysen viser, at der blandt delmængden af de bedste økologiske producenter, år efter år, var 58 % af bedrifterne, der forblev i den bedste tredjedel. Sagt med andre ord; var man blandt den bedste tredjedel, var der 58 % chance for, at man forblev i den bedste tredjedel det efterfølgende år.

Analysen viser desuden, at blandt de resterende, der ikke formåede at blive i den bedste tredjedel, vendte halvdelen (49 %) tilbage efter at have været uden for gruppen i et år. Den anden halvdel (51 %) vendte enten tilbage senere eller kommer aldrig tilbage blandt gruppen af den bedste tredjedel.

Der er ikke tilstrækkelige regnskaber i økonomidatabasen til at foretage valide mobilitetsanalyser på den resterende halvdel, der ikke vendte tilbage året efter. Det står derfor udvist, hvornår og i hvilken grad, det lykkedes at vende tilbage på et senere tidspunkt.

Analysen af økologiske kvægbesætninger viser dermed det samme billede, som gjorde sig gældende i vandringsanalysen blandt konventionelle mælkeproducenter. Heri viste det sig, at 60 % af alle kvægbedrifter forblev i den bedste tredjedel mens 40 % hvert år måtte rykke ud. Af de 40 % der et år rykkede ud, var 47 % af disse dog tilbage igen efter et år uden for gruppen.

Den konventionelle vandringsanalyse viste også, at der blandt de, som rykkede ud af den bedste tredjedel, kom 13 % tilbage efter 2 år, 11 % tilbage efter 3 år og 9 % tilbage efter 4 år. Af de oprindelige 40 %, der rykkede ud, kom 20 % af disse ikke tilbage til den bedste tredjedel igen inden for analyseperioden.

Samlet kan det konkluderes, at økologiske malkekvægsbesætninger synes at have den samme grad af kontinuitet og mobilitet, som gjorde sig gældende i den konventionelle vandringsanalyse.

Da de bedste mælkeproducenter i overvejende grad formår at holde sig blandt de bedste eller hurtigt vende tilbage blandt de bedste, styrker det selvsagt opfattelsen af, at en bedrifts relative resultat ikke er en tilfældighed, men i stedet er et resultat af de handlinger, der foretages på bedriften. Denne konklusion er ganske vist ikke overraskende, da godt landmandskab og rettidigt omhu generelt må forventes at udmønte sig i bedre resultater.

Hvorfor er det svært for nogle at vende tilbage blandt de bedste?

Det er vanskeligt at kortlægge årsagerne til, hvorfor nogle bedrifter formår at holde sig i den bedste tredjedel eller hurtigt vender tilbage hertil, mens andre mislykkedes med at vende tilbage. En sådan kortlægning kræver, at man er i stand til empirisk at dokumentere, hvad godt landmandskab og rettidigt omhu består af, hvilket selv sagt er vanskeligt, da godt landmandskab naturligt er et samsurium af mange



Den Europæiske Union ved Den Europæiske Fond for Udvikling af Landdistrikter og Ministeriet for Fødevarer, Landbrug og Fiskeri har deltaget i finansieringen af projektet.

Promilleafgiftsfonden for landbrug

sammenvævede processer og beslutninger.

Godt landmandskab sidestilles ofte med de taktiske og operationelle aktiviteter, som foretages på daglig basis og som udmønter sig i en produktiv udnyttelse af det eksisterende produktionsapparat. Rettidig omhu derimod, sidestilles ofte mere med den langsigtede strategiske ledelse, der leder til det effektive og rentable produktionsapparat.

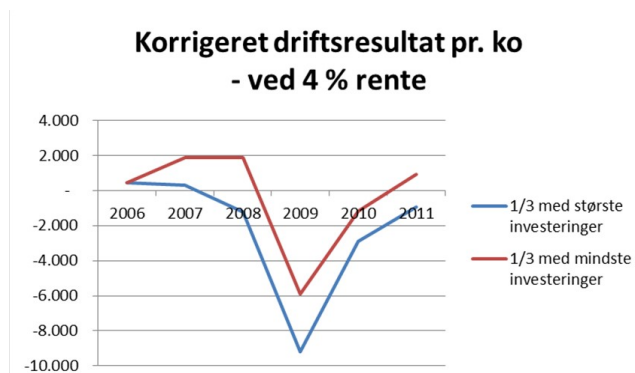
Analysen er ikke i stand til at udpege sådanne normative faktorer, der kan sikre gode resultater år efter år.

Derimod vil vi forsøge at fremhæve interessante forhold, som vi mener, kan være medvirkende årsag til, at nogle bedrifter ikke har formået at vende tilbage til den bedste tredjedel, inden for analyseperioden.

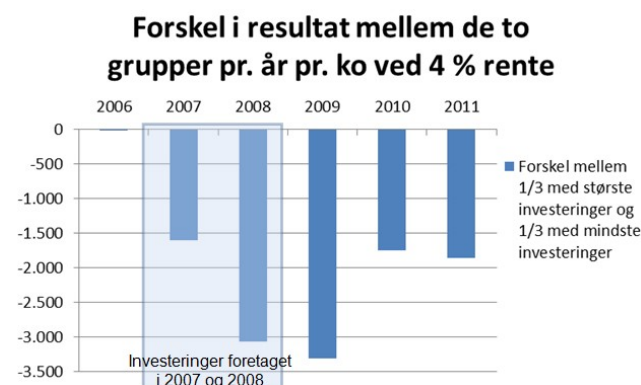
Investeringer

Den første vinkel er at se på, hvad store investeringer har betydet for driftsresultatet pr. ko.

I Figur 2 ses den tredjedel af de økologiske bedrifter, der henholdsvis har haft de største investeringer og den tredjedel, som har haft de mindste investeringer i 2007/08. De to grupper udgør dermed hver sin modsatte tredjedel, hvor den midterste tredjedel er udeladt. Bedriftens investeringer måles i forhold til dens aktiver, og de to grupper opnår dermed et relativt forhold. Driftsresultatet er de faktiske driftsresultater korrigeret for en kapitalforrentning af de samlede landbrugsaktiviteter med 4 %.



Figur 2: Hvordan gik det med de økologiske mælkeproducenter, der investerede meget i 2007 og 2008? (Klik på figuren for stor udgave)



Figur 3: Økologiske mælkeproducenter, der investerede meget i 2007 og 2008 oplevede dårligere korrigeret driftsresultat i årene 2010 og 2011. (Klik på figuren for stor udgave)

Figur 3 viser forskellen i driftsresultat pr. ko mellem de to grafer i figur 2. Figur 3 viser dermed hvor stor et gennemsnitligt gab der er mellem de to grupper.

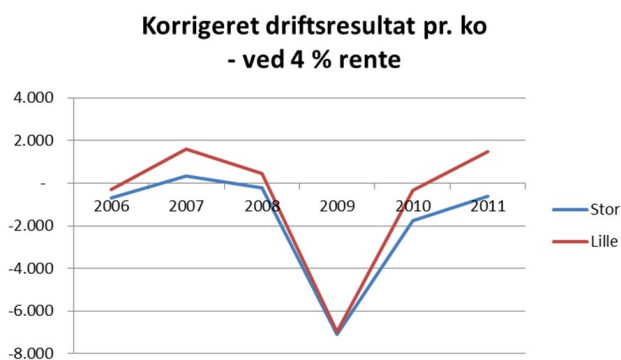
Tilsammen viser de to grafer, at forud for investeringer i 2007 og 2008, havde begge grupper i 2006 næsten det samme driftsresultat pr. ko. For den gruppe, der investerede mest, faldt driftsresultatet pr. ko imidlertid relativt mere end gruppen, som investerede mindst.

Med investeringer følger ofte også forøgede renteudgifter og indkøringstab i de første år. Derfor kan det større fald i driftsresultatet pr. ko, efter større investeringer, formentlig forklares med at investeringerne har haft væsentlig større indkøringstab. Imidlertid er det dog tankevækkende, at der flere år efter store investeringer (2009, 2010 og 2011) endnu ikke ses markante forbedringer i driftsresultat pr. ko igen. I Fig. 3 ses det, at der i 2011 fortsat er gennemsnitligt 1.800 kr. mindre i driftsresultat pr. ko hos gruppen, der investerede mest i årene 2007 og 2008.

Det betyder ikke, at de store investeringer viser sig urentable, da merindtjeningen sagtens kan materialisere sig senere i investeringshorisonten. Men det akkumulerede tab af mindre driftsindtjening pr. ko, efter de store investeringer, synes imidlertid så stort, at der skal en ganske stor merindtjening til, for at opveje tabet i de første 4-5 år. For den enkelte bedrift kan der være gode argumenter for at have gennemført investeringerne, også selvom driftsresultat pr. ko faldt, fordi den enkelte bedrift kan have stået i en situation, hvor produktionsapparatet var nedslidt. Her har man måske kun haft valget mellem at stoppe produktionen eller at foretage en stor og fremtidssikret investering. Det ændrer dog ikke ved, at analysen indikerer, at store investeringer i 2007 og 2008 **kan** være en medvirkende faktor til, at nogle har haft svært ved at vende tilbage til den bedste tredjedel igen, inden for analyseperioden.

Stordrift

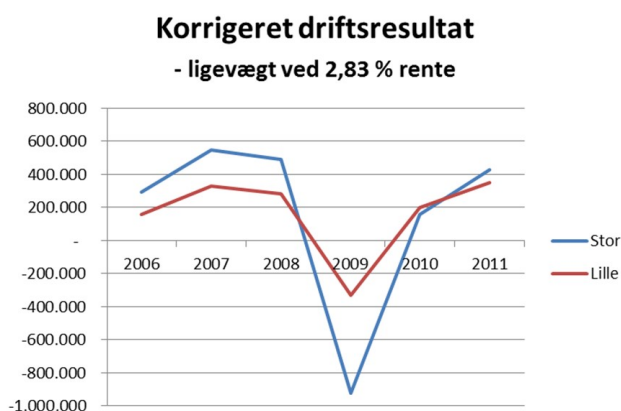
I forlængelsen af investeringsperspektivet er det interessant at se efter udnyttelsen af forventede stordriftsfordele blandt de største økologiske mælkevægsbedrifter. I Figur 4 ses henholdsvis tredjedelen med de største besætninger og tredjedelen med de mindste besætninger. Figur 4 viser under et, at de små besætninger over tid har haft det bedste driftsresultat pr. ko, og at de specielt i 2007, 2010 og 2011 præsterede noget bedre enhedsresultater end de store besætninger. Driftsresultatet er også her de faktiske driftsresultater korrigeret for en kapitalforrentning af de samlede landbrugsaktiviteter med 4 %. Ejer aflønning er ikke medtaget i analysen. Vores analyser viser, at dette gab hovedsagligt skyldes de store producenters forøgede finansieringsomkostninger²).



Figur 4: Driftsresultat pr. ko for store og små besætningsstørrelser. (Klik på figuren for stor udgave)

Renteniveau

Når vi ændrer billedet og ser på bedrifternes samlede resultater, er det interessant, hvor meget bedriften må betale i gennemsnitlig rente på sin samlede aktivmasse. I Figur 5 ses det, at der ved et renteniveau på 2,83 %, er det akkumulerede driftsresultat over årrækken 2006 til 2011 ens mellem de to grupper. Sagt på en anden måde skal det gennemsnitlige renteniveau på alle landbrugsaktiver ligge under 2,83 % inden stordriftsfordelene kan påvises ud fra disse gennemsnitstal.



Figur 5: Det samlede driftsresultat for store og små besætninger ved en rente på 2,83 %, hvilket medfører ens samlet resultat over de seks år. Ejer aflønning er ikke medtaget i resultatet. (Klik på figuren for stor udgave)

Videncentrets anbefaling er derfor, at hver enkelt bedrift bør forholde sig individuelt til dens individuelle driftsgrensanalyse og vurdere den aktuelle fremstillingspris på et kg mælk.

Da de store bedrifter gennemsnitligt set ikke synes at have høstet de størrelsesøkonomiske fordele, der burde være til stede, rejser det afslutningsvis et spørgsmål til hver enkelt bedrift, om den i sit produktionsapparat har størrelsesøkonomiske effekter, der venter på at blive effektueret?

Konklusion

Analysen viser, at 58 % af de økologiske mælkeproducenter, der befinder sig i den bedste tredjedel, forbliver blandt den bedste tredjedel året efter. Af dem, som et år vandrede ud af den bedste tredjedel, vendte halvdelen tilbage igen allerede et år efter. Det betyder sammenlagt, at kun godt 20 % af de bedste besætninger, ikke var at finde i gruppen igen et år efter, at de forlod den bedste tredjedel.

Analysen er ikke i stand til at forklare hvilke årsager, der lå til grund for, at disse besætninger ikke vendte tilbage blandt de bedste. Her anbefales der en individuel sammenligning af driftsgrensanalyser med fokus på fremstillingsprisen på mælk. Noget tyder dog på, at store investeringer og manglende effektivering af forventede stordriftsfordele, inden for analyseperioden, kan have haft en medvirkende årsag til, at godt 20 % af besætningerne ikke vendte tilbage inden for to år.

Noter

¹⁾ I undersøgelsen kræves, at virksomheden gennemsnitligt skal ligge i den bedste tredjedel i de to første år, for at indgå i den bedste tredjedel i undersøgelsens udgangså. Dette for at undgå udvælgelse på baggrund af tilfældige placeringer i et enkelt år. I udvælgelsen er der anvendt et korrigeret mål for lønningsevnen, hvor omsætning erstatter normtimer. Ejer aflønning er fastsat til 300.000 kr. for et normtimeantal under 3.330 og 450.000 kr. for normtimer over 3.330. Løn til ægtefælle indregnes, hvis "personlig indtjening" er under 150.000 kr. og normtimer er over 3.330. Fra den samlede ejer aflønning trækkes "privat indtjening", omkostninger til løn og maskinstation samt størrelsen af "private indtægter", egenkapitalforrentning (4 % før skat) og bedriftens størrelse (omsætning).

$$KI = \frac{DR - WI - RoE}{Oms}$$

Hvor *KI* er det korrigerede indtjeningsmål, *DR* er driftsresultatet plus afkoblet støtte, *WI* er aflønning af ejerens arbejdsindsats. *RoE* er forrentningen af egenkapitalen og *Oms* er omsætningen.

²⁾ Det er vigtigt igen at understrege, at der er tale om gennemsnitstal for henholdsvis den bedste tredjedel, der har de store besætninger kontra den tredje, som har de mindste besætninger. At der er tale om gennemsnitstal betyder, at en enkelt besætning, der investerer i en stor

kapacitetsudvidelse i perioden, dermed kan flytte fra at tilhøre den mindste gruppe til at tilhøre den største gruppe.